



Edito...

Est-ce l'ambiance de campagne électorale qui nous amène à raconter des histoires dans ce numéro? Non. Les contes proposés ici sont des opportunités d'évasion enfantine autour de nos petites bêtes préférées... et vous conviendrez avec moi peut-être que les échéances électorales qui s'annoncent donnent plus l'envie d'évasion au sens exil que d'évasion au sens de rêve!

Ce n'est pas non plus à cause de ces élections que le terme de « charnière » semble parfaitement convenir à l'année 2007 qui arrive. C'est plutôt dans le sens d'une actualité chiroptérologique régionale et nationale en pleine mutation qu'il convient de penser changements, inventivité, actions collectives, générosité, amélioration et valorisation de la connaissance, bien commun, passion, protection de la nature, militantisme...

Au niveau national, nous avons déjà eu l'occasion d'aborder le 11ème plan de restauration des chiroptères dont la rédaction à la SFPEM est en cours et qui devrait naître au milieu de l'année. Nous aurons alors 6 mois pour décliner ce plan national en plan régional. De façon à optimiser notre effort de mobilisation et de participation aux deux échelles de ce projet; nous menons de front notre contribution au plan national et la rédaction d'un plan pour Midi-Pyrénées. Les deux se font dans un esprit d'échanges et d'inspirations mutuelles, ce qui assure une cohérence et une bonne articulation des deux documents qui seront nos outils de demain.

Année charnière aussi pour notre projet d'atlas qui voit dans 2007 la dernière année de prospection et l'année d'organisation pour sa rédaction qui devrait se faire en 2009... Le Groupe Chiroptères de Midi-Pyrénées s'était constitué autour de l'idée d'un tel atlas, c'est donc un moment très important dans la vie du groupe qui s'annonce ici.

Charnière aussi, l'arrivée de personnel salarié au GCMP avec Julie et Sophie qui nous épaulent sur les deux derniers sujets en particulier s'est faite fin 2006 et pro-



SOMMAIRE

Contage de chauves souris	2
<small>(Jérôme Loiret)</small>	
Football et chauves-souris en Espagne	3
<small>(Jean Philippe Maurel)</small>	
Les chauves souris en Bigorre	3
<small>(Jérôme Loiret)</small>	
Fermeture des mines de Péreille	4 à 6
<small>(Sylvain Déjean)</small>	
Protection de la Grotte du Roy	7
<small>(Denis Vincent)</small>	
Chauves souris en Hautes Pyrénées	7
<small>(François Prud'homme)</small>	
Bilan d'activités GCMP 2005/2007	8
<small>(François Prud'homme)</small>	
Les membres du GCMP	9
Deux nouvelles recrues au GCMP	10
<small>(Sophie Bareille et Julie Bodin)</small>	

mettent un dynamisme nouveau pour ces projets importants. La fin du Life qui se profile (officiellement 2008) nous amène aussi à un temps de bilan (très positif, ainsi que pour tous les autres aspects du poste Grand sud) et de perspectives nouvelles (life after LIFE?).

Mais toutes ces échéances ou organisations n'enlèvent rien de notre activité de prospection et de protection des chauves souris: inventaires divers, protection de la Grotte du Roy, fermeture des mines de Péreille... à lire avec attention!

C'est donc dans l'enthousiasme, la réflexion et l'action que ce nouveau numéro de Kawa Sorix sort dans la douce perspective de fêter en fin d'année son cinquième anniversaire.

François Prud'homme .
francoisddu@yahoo.com

Groupe Chiroptères de Midi-Pyrénées

CREN MP

75, voie du Toec, 31076 Toulouse cedex3

05.67.69.69.70 / Fax 75

groupechiro@free.fr / <http://enmp.free.fr>



Un petit conte pour les petits enfants que nous sommes !

Connaissez-vous la magicienne ?

On dit qu'elle habite dans le bois des songes. On dit aussi qu'elle garde quelques précieux secrets sur nos nuits douces.

Nous sommes partis à sa recherche, pour en savoir un peu plus.

Nous avons emprunté le chemin qui monte dans le bois. Mais impossible de trouver la magicienne dans ce fouillis de branches, de feuilles et de rochers.

Soudain, le rouge-gorge s'est mis à chanter :

-le rouge-gorge: Bonjour.

-Les enfants: Bonjour monsieur le rouge-gorge.

-Le rouge-gorge: Vous voyez les enfants, je me sens bien faible aujourd'hui. Les journées sont trop courtes. Dès le lever du jour, je pars chercher de quoi manger. Mais quand la nuit tombe, je n'ai pas fini mon repas et la faim me tenaille encore. Et ne voyant plus rien, je ne peux plus sautiller d'une branche à l'autre pour me nourrir. Pour que je résiste cet hiver, je crois bien qu'il faudrait un tour de magie ! J'aimerais tant être comme Lisa, la chauve-souris qui entend le moindre petit bruissement d'aile d'insecte avec ses oreilles gigantesques.

Je connais bien une formule magique. Mais j'ai beau la siffler dans tous les sens, rien ne se passe. Eh, j'y pense, vous êtes bien nombreux les enfants. Peut-être que si tous le monde dis la formule magique en même temps, nous nous ferons entendre.

Voici donc la formule : Et flip et flap, le rouge-gorge est flapi !

-Les enfants: Et flip et flap le rouge-gorge est flapi.

Et soudain des oreilles se sont mis à pousser sur la tête de notre rouge-gorge.

-Le rouge-gorge: Fantastique je vais pouvoir entendre le bruissement des ailes du moindre petit insecte pendant la nuit. Je suis comme Lisa la chauve-souris.

Merci, merci.... Mais pour vous remercier les enfants, qu'est ce que je peux faire ?

-Les enfants : Nous cherchons la magicienne.

-Le rouge-gorge : Eh bien poursuivez le chemin dans cette direction. Lorsque vous trouverez l'écureuil, demandez lui quelques précisions.

-Les enfants : Au revoir Monsieur le rouge-gorge.

Nous avons marché un moment. De vieux troncs de chênes, semblaient ouvrir leurs grandes bouches édentées. Les branches de noisetiers nous caressaient nonchalamment la tête.

Et puis soudain : hop, hop, l'écureuil se faufile.

-Les enfants : Bonjour monsieur l'écureuil !

-L'écureuil : Bonjour les enfants. Vous voyez, je me sens bien stressé aujourd'hui. Les branches de noisetier sont trop souple, et celles du chêne sont trop hautes. Je crains de tomber et de me casser le crâne lorsque je pars faire ma cueillette. Pour ne pas risquer autant ma

vie, il faudrait un tour de magie ! J'aimerais tant être comme Lisa, la chauve-souris qui se pose sur la branche, et qui repars en s'envolant sans risque de tomber et de se casser le crâne. Si j'avais des ailes, se serait la belle vie. Je connais bien une formule magique pour cela. Mais j'ai beau tourner dans tous les sens en la chantant, rien ne se passe. Eh, j'y pense, vous êtes bien nombreux. Si tous le monde dis la formule magique en même temps, nous nous ferons entendre ? Voici donc la formule : Et flip et flap l'écureuil est flapi !

-les enfants : Et flip et flap, l'écureuil est flapi !

Et là, des ailes de chauve-souris se sont mis à pousser sur le dos de l'écureuil.

-L'écureuil : Que c'est bien, fantastique, je vais pouvoir faire ma cueillette sans stress, en volant tranquillement d'arbre en arbre. Merci les enfants... Mais que puis-je faire pour vous remercier ?

-Les enfants : Pouvez-vous nous dire où se trouve la magicienne ?

-L'écureuil : Elle se trouve dans le petit abris, là-bas sous les grands rochers. Soyez discrets car d'habitude à cette heure-ci elle dort. Au revoir les enfants.

Nous nous sommes avancés doucement, sans bruits. Lorsque nous sommes arrivés devant l'abri, il n'y avait rien, pas de trace de la magicienne. Juste une petite boule sombre accrochée au plafond.

La petite boule a tressauté, puis elle s'est étirée. De grandes ailes et de grandes oreilles sont apparues.

-La chauve-souris : Bonjour les enfants

-Les enfants : Bonjour Madame !

-La chauve-souris : Vous voyez les enfants, je suis bien fatiguée. C'est que souvent, pendant mon sommeil, on me dérange, pour un oui, pour un non !

Et un coup de baguette magique par ci, et j'offre des oreilles au rouge-gorge. Et un coup de baguette magique par là, et ce sont de grandes ailes pour l'écureuil.

-Les enfants : C'est donc vous Lisa, la magicienne. Il paraît que vous avez de précieux secrets pour nous ?

-La chauve-souris : Eh bien les enfants, voilà le secret : S'il vous arrive parfois de faire de très beaux rêves, c'est parce que je passe la nuit au dessus de chacune de vos maisons. Et hop, un coup de baguette magique par-ci et c'est un beau rêve pour celui-ci. Et hop, un coup de baguette magique par là, et c'en est un autre pour celui-là.

S'il vous arrive de vous envoler pendant vos rêves, c'est que je vous emmène avec moi dans le royaume des magiciens.

Mais ahhh, que je suis fatiguée. Je vais retourner dormir.

Au revoir les enfants.....

Jérôme LOIRET
jeromeloiret@hotmail.com

Championnes du monde !!!



www.scotlandkit.co.uk/tracksuits/images/tracksuit_valencia.gif

Le logo de l'équipe de football de Valence en Espagne représente une chauve-souris.

Voici son origine : selon la légende une chauve-souris s'est posée sur l'épaule du roi catalan Jacques 1er le Conquérant lorsqu'il est rentré à Valence en 1238 et ce dernier l'a apprivoisée.

Valence qui était arabe avant 1238 (royaume d'Al-Andalous) passa ainsi capitale du Royaume de Valence. La chauve-souris ("rat penat" en catalan) est donc devenue le symbole de l'indépendance des pays valenciens.

Depuis le 17ème siècle elle fait partie du blason municipal de Valence et apparaît donc sur tous les papiers officiels ainsi que sur le logo du club de football.

Jean-Philippe MAUREL
jean-philippe.maurel@alcatelaleniastp.com

Plein pot sur les chiros de la Bigorre

Il y a quelques années, j'avais réfléchi avec Denis VINCENT à un programme de travail auprès des scolaires et auprès des communes sur une portion du bassin de l'Adour.

L'opération n'a pas eu lieu, mais l'idée de faire vivre un jour ce genre de projet était toujours là.

Le C.P.I.E. Bigorre-Pyrénées, partenaire du GCMP, s'est donc lancé.

Durant l'année 2007, nous réaliserons un programme de sensibilisation, d'information et d'expertise dans la communauté de commune de Haute-Bigorre. 54 jours sont prévus pour cela. Nos axes de travail :

- Conseils d'aménagements pour le bâti communal avec élaboration d'un petit cahier des charges des réalisations à effectuer
- Programme d'exposés avec sortie crépusculaire pour les communes et leurs villageois qui pourra être suivi de conseil personnalisé
- Programme d'interventions auprès des écoles primaires (2 séances en classe, 1 observation de la maternité du muséum, 1 sortie crépusculaire)
- Conférences grand-public suivi de sorties crépusculaires depuis le muséum de Bagnères
- Animation et interprétation des images de la maternité du muséum de Bagnères

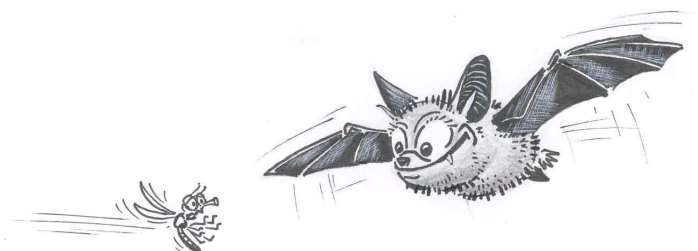
Nous espérons lancer une dynamique sur les communes et leurs écoles. Et comme c'est gratos, y a pas de raisons que ça ne marche pas. Je vous laisse, le téléphone sonne !

Jérôme LOIRET

jeromeloiret@hotmail.com



www.ctspanish.com/communities/valencia/valencia.htm



Mise en sécurité des Mines de Péreille (Ariège) ... le début

Le décor

On ne parlera pas de la mine, mais bien des mines de Péreille, puisque le site comprenait plus de 10 ouvertures, se situant dans les gorges et la commune de Péreille (aux environs de Lavelanet et en continuité du pech de Roquefixade).



Le site s'étale sur les 2 versants abrupts des gorges, de part et d'autre de la rivière Douctouyre. Les strates exploitées de bauxite sont entrecoupées de couches de calcaire qui lui donnent son apparente solidité.

L'activité historique

Cette mine de bauxite est entrée en exploitation au siècle dernier et son permis d'exploitation était encore valable jusqu'en 1977. Cependant, l'arrêt définitif de l'extraction a eu lieu dès 1969. La déclaration d'arrêt des travaux n'a été effectuée qu'en avril 2006. Dès lors, la mise en sécurité de la concession devenait indispensable à la lecture du code minier.

L'arrêt de l'extraction

Pendant de nombreuses années, dès lors, la mine ne sera plus en service et complètement désertée du jour au lendemain. Des traces de l'activité seront longtemps visibles (bâtiments, wagonnets, rails, petits matériels,...), ainsi bien sûr que certaines galeries.

Un grand porche situé sur un sentier de randonnée augmentait l'intérêt d'une balade dans les gorges classées en APPB pour leurs oiseaux.

Le nouvel intérêt du site

L'activité ayant cessé dans et aux alentours du site, de nombreuses espèces y ont trouvé refuge. Même si la mise en évidence des colonies de reproduction et d'hibernation n'a pu être réalisée que très récemment, des comptages en sorties (à l'aide de détecteur ultrasons ont permis d'avérer la richesse du site (Bertrand A. 1988-89). Les espèces identifiées à l'époque étaient *Miniopterus schreibersii* et *Myotis myotis/blythii* en très forts effectifs, et plus ponctuellement *Rhinolophus hipposideros*, *Rhinolophus ferrumequinum*, *Barbastellus barbastella* et *Plecotus sp.*

L'intérêt de la mine comme gîte de reproduction ne faisait plus de doute.

La décision de fermeture

Les contacts avec la DRI RE (Direction Régionale de l'Industrie, de la Recherche et de l'Environnement) et la DI REN (Direction Régionale de l'Environnement), ont permis au GCMP (Groupe Chiroptères de Midi-Pyrénées) d'être informé du programme de mise en sécurité des différents sites miniers. La concession de Péreille devait être condamnée durant l'année 2006.

La vérification de la présence de chauves-souris

Depuis de nombreuses années aucune prospection spécifique n'avait été tentée à l'intérieur de ces mines, vu la dangerosité du site. Certes quelques tentatives avortées et peu fructueuses ont vu le jour, mais sans pouvoir confirmer et localiser une quelconque présence.

Sur la base des données anciennes, d'autres tentatives d'inventaire ont été effectuées, mais cette fois en compagnie de spéléologues, pour l'aspect sécurité et connaissance des lieux. C'est grâce à leur aide que nous avons pu trouver 4 galeries supplémentaires dissimulées dans les éboulis et les boisements touffus des 2 versants, et ainsi découvrir dans un premier temps l'hibernation de *Miniopterus schreibersii* et de *Rhinolophus ferrumequinum*.

La présence en hiver n'avait pas encore été constatée, et nous avons aussi trouvé un grand tas de guano, lié (nous le savons aujourd'hui) à une colonie de reproduction de *Rhinolophus euryale*, une espèce encore non citée jusqu'alors.



Devant ces nombreux indices, des comptages en période d'activité, ont permis d'évaluer quelles espèces et quels effectifs sortaient des différentes ouvertures.

Un premier constat, en début d'année 2006, a permis, grâce à un comptage simultané d'un maximum d'ouvertures de savoir que les 2 sorties principales étaient situées sur le même versant et devaient sans nul doute communiquer entre elles (250 individus sont sortis par la cheminée la plus haute et 40 environ par le grand porche placé le plus bas). Les espèces identifiées sont dorénavant, le Minioptère de Schreibers et le Rhinolophe euryale présents en grands nombres.

L'implication de différents intervenants

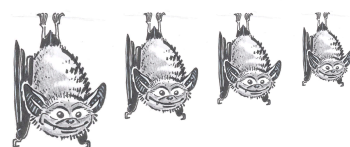
Après l'aide de l'ONCFS (Office National de la Chasse et de la Faune Sauvage) et celle des spéléologues du secteur de Bélesta, nous sommes entrés en contact avec le bureau d'étude MICA Environnement et les propriétaires de la concession, l'ancienne société Péchiney. Nous avons mis en commun nos informations pour mener à bien l'objectif de sécurisation du site et la prise en compte des chauves-souris. Toutes les parties étaient bien conscientes de l'intérêt naturaliste que représente le site de Péreille pour les chiroptères.

La mise en place théorique des travaux

Une réunion in situ a donc permis de confronter les enjeux pour les chauves-souris et les possibilités de fermeture acceptées par la DRI RE. Les 2 sites majeurs cités ci-dessus ont fait l'objet d'attention particulière, étant donné la présence de Minioptère de Schreibers, espèce très sensible à la fermeture des accès. (Bon nombre de colonies de cette espèce ont déserté des sites mis en sécurité ou simplement fermés par une grille pour éviter des visites répétées).

La mise en place de grandes chiroptières a été choisie, respectant ainsi l'accès des chauves-souris sans permettre l'accès de tout un chacun. Pour les autres ouvertures, la pose de barreaux ou de petites chiroptières a été recommandée et acceptée.

Dès lors les travaux pouvaient commencer, mais de la théorie à la pratique le parcours est semé d'embûches et de nombreux changements vont voir le jour ...



Fermeture des mines de Péreille ... la suite.

Des nouvelles des colonies

Entre temps, la période estivale arrivant, le GCMP a procédé à une visite pour tenter de confirmer la présence de chauves-souris dans la nouvelle galerie, où avait été trouvé le gros tas de guano, mais sans chauve-souris au-dessus.

Désormais donc, l'essaïm de reproduction est bien là et représente un minimum de 1000 individus de *Rhinolophe euryale*. Éparpillés sur la grande voûte d'où sort la cheminée, presque autant de *Minioptères* sont présents, mais ne forment pas d'essaïm en tant que tel (trop tard peut-être...). Quoiqu'il en soit, cette présence renforce encore plus les décisions déjà prises lors de la réunion de terrain. Un autre comptage sera effectué pour voir si les accès, vu le nombre très important d'individus, ont changé ou se sont multipliés. Le résultat est assez surprenant : la grosse majorité des animaux sort par le grand porche situé 50 m en contrebas, alors que les colonies sont au plus haut de la mine, seule une centaine sort par la cheminée. Les deux entrées communiquent donc sans problème entre elles... A l'occasion du dernier comptage (le 03/08/06) la présence du Grand et/ou du Petit murin a été constatée ainsi que du Grand rhinolophe (environ 20 individus).

Les travaux envisagés

Le déploiement de matériel pour effectuer les travaux est assez impressionnant, pelle mécanique, pelle araignée, hélicoptère et une bonne dizaine d'hommes sur le chantier, il faut dire que la mise en place des ouvrages s'avère délicate et relève certaines fois du « génie en bâtiment ».

D'un côté, sur 6 entrées anciennes :

- 1 sera conservée en l'état (intérêt faible) ;
- 1 sera fermée avec un mur et un chiroptère (passage des Euryales et des *Minioptères*) ;
- 1 sera fermée par un grand mur de gabion et 1 grande chiroptère de 2 m (passage des Euryales et des *Minioptères*) ;

De l'autre côté, sur 5 entrées anciennes :

- 2 seront fermées par mur et chiroptères ;
- 1 sera fermée par un mur avec 2 barreaux horizontaux ;
- 1 puits sera fermée d'une dalle avec une grande chiroptère ;



D'autres ouvertures existaient encore au-dessus, mais sans intérêt apparent, elles ont été bouchées et remblayées ; La présence du *minioptère* n'a pu être vérifiée sur ce second site, les fermetures ne sont pas forcément adaptées à sa présence, mais sont favorables à la majorité des autres chauves-souris.

Les changements de plan

Ces projets ont dans l'ensemble été respectés, mais les difficultés techniques ont engendré des modifications sans grande gravité.

La chiroptère de la cheminée du côté droit a été positionnée non pas horizontalement, mais de façon inclinée : nous ne savons pas-

vraiment quelles incidences cet aménagement aura sur la pénétration des chauves-souris, mais un suivi le dira peut-être.

Les plus grands changements ont eu lieu au niveau du grand porche d'entrée. Au lieu d'une large ouverture de 2 m, c'est 2 ouvertures de 1 m (donc séparées) qui ont été effectuées, l'ouvrage nécessitant un pilier central pour renforcer sa solidité et sa pérennité.

Sur cette même façade assez fragile, une petite ouverture cachée dans la végétation s'est avérée très friable et s'est transformée en une ouverture de 2 m X 3 m.

La pose d'un petit mur en gabions était dès lors indispensable pour fermer cette nouvelle entrée.

Dans ce mur, une autre chiroptère a été aménagée, d'une hauteur de 15 cm, sur 1 m de profondeur (épaisseur du mur) et sur 60 cm de large.

Ce nouvel aménagement est aussi inédit.

C'est une série d'aménagements divers et variés qui a été installée : leur efficacité reste désormais à évaluer.

Le résultat pour les chiros

En tout, 8 chiroptères différentes sont présentes sur le site et 2 d'entre elles (au niveau de la cheminée, rive droite et au niveau du puits rive gauche) présentaient déjà, le 06/12/06, des traces de passages (guano à l'extérieur comme à l'intérieur). Un bon présage donc, reste à savoir si les *Minioptères* accepteront les dispositifs.

Les suites à donner

Désormais, un suivi des chiroptères sur plusieurs années doit être mis en place, par des comptages réguliers, en entrée et sortie de gîtes afin d'évaluer l'impact que les travaux de mise en sécurité auront sur les espèces de chauves-souris présentes sur le secteur. De nombreuses personnes seront nécessaires pour suivre simultanément les différentes ouvertures.

A terme, des dispositifs de comptage automatique des chauves-souris seront essayés. Ces matériels sont encore expérimentaux et relativement coûteux. La recherche de financement est désormais la prochaine étape, afin de mener à bien ce projet.

La gestion future par le GCMP/CREN et le CDEN/ANA

Les propriétaires (Société Péchiney) sont d'accord pour rétrocéder aux Conservatoires, régional et départemental, les anciennes galeries dont ils étaient propriétaires.

Cependant, la majeure partie du versant droit (site majeur pour les chauves-souris) reste sur des terrains communaux. Une démarche de conventionnement sera donc entreprise avec la commune, très intéressée par le projet, pour mener à bien la gestion et le suivi des différents sites.

Sylvain Dejean

sylvain.dejean@espaces-naturels.fr



Fermeture des mines de Péreille (3) : des photos! des photos! des photos!



Cheminée identifiée
comme passage
privilégié
Avant-Après



Grand porche identifié
comme passage privilégié,
avec pose de gabions et
chiroptière (entrée verti-
cale)
Avant-Après



Puits sur versant opposé +
galerie dans le fond, pose
d'une dalle avec chirop-
tère
Avant-Après



Galerie fermée avec
mur et barreaux
Après

Petit porche mis à jour
fermé avec gabions et
chiroptière en façade
Après

Les chauves-souris à la royale

Suivi depuis près de 10 ans, le site de la grotte du Roy (65) se révèle être particulièrement attractif pour certaines espèces de chauves-souris. Abritant une dizaine d'espèces, l'intérêt de la cavité s'appuie principalement sur la présence du Minioptère de Schreibers et du Grand Rhinolophe. Aménager pour le plus grand plaisir des touristes de Lourdes jusqu'en 1951, le site, fréquenté par certains spéléologues, est actuellement « victime » de son accès très facile et visité par un public non averti beaucoup plus large. L'élaboration du Document d'Objectifs Natura 2000 sur le massif du Pibeste en 2003, fut l'occasion pour le GCMP (Groupe Chiroptères de Midi-Pyrénées) d'avertir les instances locales afin d'élargir le périmètre pour y intégrer l'entrée de la cavité.

La participation effective à cette démarche a aussi permis un rapprochement très fructueux avec le Comité Départemental de Spéléologie et les communes propriétaires.

Un programme d'actions visant à prendre en compte la présence des chauves-souris de la grotte a donc été défini conjointement et validé par le Comité de Pilotage. Ces actions s'articulent autour de 3 axes :

- Le suivi et la connaissance des populations de chiroptères,
- La régulation des accès à la cavité,
- L'information des usagers et des habitants des communes

La réalisation de ce programme a débuté cet automne, par l'étude préalable à la fermeture d'une des 2 entrées de la cavité par un périmètre grillagé. La présence d'un groupe de Minioptères nécessitant d'évaluer leur réaction à la obturation partielle du porche d'accès. Les résultats encourageants nous permettent de prévoir dès le printemps prochain la réalisation concrète de cet aménagement lors d'un chantier de nettoyage du site (débris et résidus de l'époque touristique) proposé par les spéléologues.

Le thème des chiroptères a aussi été l'objet d'un travail pédagogique spécifique mené auprès des écoles primaires des communes concernées. Le franc succès de cette démarche nous laisse présager un avenir un peu meilleur pour ces mammifères bien particuliers et parfois mal-aimés.

Action menée par le Groupe Chiroptères Midi-Pyrénées et Comité Départemental de Spéléologie

Denis V I N C E N T

pyrenees-atlantiques@lpo.fr

Hautes-Pyrénées: contribution aux Plans de restauration des chiroptères

Une réunion informelle pour construire des objectifs et un fonctionnement communs pour la conservation des chauves souris dans le département des Hautes Pyrénées a eu lieu le 23/02/2007 à Lourdes entre Denis V I N C E N T, Jérôme L O I R E T et François P R U D ' H O M M E. Il nous avait semblé nécessaire de nous réunir pour mettre à plat entre nous le travail de chacun et mettre en commun une plate-forme de travail. Un point des activités de chacun est réalisé en particulier sur les grottes du Bédât et du Roy ainsi que sur les différents projets pédagogiques. Il nous est apparu important et pertinent d'articuler l'ensemble de ces actions autour du GCMP pour une action cohérente et transparente au niveau communication et organisation. L'action pouvant naturellement être réalisée ensuite totalement par la structure porteuse (mais dans le cadre proposé par le GCMP). Un objectif prioritaire est ressorti de nos échanges pour la conservation des chiroptères en Hautes Pyrénées : c'est la mise en place d'un projet de conservation des cavités souterraines du Piémont, particulièrement importante pour le transit du Minioptère de Schreibers. Il ressort ainsi 6 cavités autour desquelles la problématique est centrée : Grotte du Roy, Grotte du Bédât, Grotte des Tignahustes, Grotte de Troubat, Grotte de Camous, Mine de Boo Silhen... L'objectif 2007 est donc d'avancer sur la conservation de ces cavités.

Pour cela, il nous semble nécessaire de :

- 1/ continuer les démarches constructives mises en œuvre sur les grottes du Bédât et du Roy
- 2/ valoriser les échanges très constructifs avec le Comité départemental de Spéléologie en provoquant une réunion commune où nos objectifs seraient annoncés et peut être partagés avec le CDS dans le cadre d'une convention se construisant comme un avenant de la charte des sports de pleine nature pour laquelle le CDS et le GCMP sont déjà signataires. La base de travail commune reposerait une mise en place de suivi des populations et contrôle de la fréquentation pour conclure sur la nécessité ou non de mettre en place des actions de protections. Cela permettrait aussi de lancer des prospections libres en compagnie des spéléo sur des sites que nous ne connaissons pas encore. En 2007, les choses doivent pouvoir aller à leur terme pour Bédât et Roy ; les autres cavités suivront. De plus, un objectif partagé est d'avancer sur l'amélioration de la connaissance et la mise en œuvre d'actions éventuelles sur les grottes à vocation touristique : Gouffre d'Esparos ; Gouffre de Betharam. Enfin, 2007 doit aussi être une année de prospections dans la perspective de l'Atlas GCMP, avec entre autre un effort de prospection à mener dans le nord du département. Cette réunion et cette restitution sont des pistes qui ne demandent qu'à être amendées, élargies, augmentées... l'ensemble des contributeurs à la connaissance des chauves souris en 65 était en effet loin d'être présent à cette petite réunion informelle.

François Prud'homme

francoisddu@yahoo.com 7

Le groupe a bien travaillé cette année, voici, classé par activité, l'ensemble des travaux menés au profit des chauves souris par le GCMP:

CONNAISSANCE

- Avancée sur l'atlas des chiroptères de Midi-Pyrénées : saisies, prospections, inventaires
- Comptages hivernaux des rhinolophes euryales et grands rhinolophes
- En Aveyron, programme d'inventaire et de protection des colonies de chiroptères. La majorité des inventaires a été réalisée en 2005. La mise en oeuvre de mesures de protections a doucement débuté en 2006. Ce programme se poursuit en 2007 par recherche de protection sur chaque gîte.
- Propositions de sites d'intérêt et d'aires de vigilance pour le programme de réactualisation des Znieff
- Etude des terrains de chasse de Rhinolophe euryale par télémétrie dans le cadre du programme LI FE (à noter aussi animation importante par adage-environnement autour du life et des chauves souris pour la population locale)
- Vérification des listes départementales de cavités du BRGM (09 et 82) pour en sortir les cavités importantes pour les chauves souris.

SENSIBILISATION / COMMUNICATION

- SOS chiro
- nuits de la chauve souris
- rapprochement avec les spéléologues (vers une convention dans plusieurs départements)
- Participations aux rencontres naturalistes de Bagnères de Bigorre (65) et aux rencontres nationales chiroptères à Bourges
- éducation à l'Environnement (GCMP et CPI E)
- participation aux Journées Nature en Midi-Pyrénées
- Kawa sorix (téléchargeable sur le site d'ENMP): ce numéro en est la preuve!

PROTECTION

- Travail sur la mise en protection de sites (mines 12 / 09, tunnel 32, 81)
- participations (GdT, copil, exécution actions) Natura 2000
- Travail de sensibilisation auprès des exploitants agricoles, en particulier en agriculture biologique pour valoriser le thème chiroptères, auxiliaire des cultures; pose de nichoirs artificiels.

RESEAU

- Participations aux divers réseaux (groupe chiro SFPEM, Eurobats, groupe éoliennes de la sfepm)
- Participation à l'évaluation des espèces des annexes de la Directive Habitats
- Réflexion sur Plan de Restauration des Chiroptères national et déclinaison régionale voire départementale

EXPERTISE

- Expertises éoliennes et tests d'enregistrements en altitude avec ballon
- Suivis de sites natura 2000 (expertises)
- Expertises pour contournements routiers

L'ensemble de ces activités a été présenté à nos camarades des régions voisines lors des Rencontres Grand Sud à Rému-zat dans la Drôme. De plus, nous y avons particulièrement évoqué notre projet d'Atlas (Julie Bodin), notre travail auprès des exploitants agricoles (Sophie Bareille), notre contribution à la connaissance des accords d'eurobats (Marie Jo Du-bourg Savage), l'étude préalable à la mise en protection de la grotte du Roy (Denis Vincent), nos travaux de télémétrie dans le cadre du LI FE (Mélanie Némoz et François Prud'homme), nos comptages hivernaux de rhinolophes (François Prud'homme)... et nous avons bien écouté aussi car les interventions étaient toutes intéressantes et enrichissantes lors de ces rencontres où plus de 70 personnes se sont retrouvées pour échanger.

François Prud'homme
Francoisddu@yahoo.com

Les membres du GCMP en 2006-2007: 50 passionnés de chauves souris !!!

Dpt	Prénom	Nom	E-mail
09	Sylvain	DEJEAN	goliathus.goliathus@club-internet.fr
09	Alain	BERTRAND	abela11@wanadoo.fr
09	Benoit	DUHAZE	duhaze.benoit@wanadoo.fr
12	Rodolphe	LIOZON	Rodolphe.Liozon@Laposte.net
12	Vincent	LECOQ	vincent.lecoq5@wanadoo.fr
31 / 65	François	PRUD'HOMME	francoisddu@yahoo.com
31	Sophie	BAREILLE	sophie.bareille@espaces-naturels.fr
31	Jean-Sébastien	BLANCHET	
31	Julie	BODIN	juliebee1@msn.com
31	Olivier	CARCY	oliviercarcy@free.fr
31	Lionel	GACHES	lga31@free.fr
31	Virgil	HOCQ	
31	Olivier	HORIOT	olivierhoriot@club-internet.fr
31	Jean-Philippe	MAUREL	Jean-Philippe.Maurel@space.alcatel.fr
31	Nathalie	MILHAS	n.milhas@voila.fr
31	Mélanie	NEMOZ	nemoz@toulouse.inra.fr
31	Frédéric	PASSAMENT	fred_passament@hotmail.com
31	Laurent	PONTCHARRAUD	laurent.pontcharraud@espaces-naturels.fr
31	Pierre-Emmanuel	RECH	pierre-emmanuel.rech@espaces-naturels.fr
31	Véronique	VENTRE	veroventre@yahoo.fr
31	Pascal	VERDEYROUX	pascal.verdeyroux@laposte.net
31	Eric	PAYEN	
31	M. et Mme	SALLES-MENJOU	
31	François-Xavier	LOIRET	Loiret.Fx@hotmail.com
31	Emmanuelle	HEMBERT	manuehj@yahoo.fr
31	Mathilde	HAREL	mathildeharel@yahoo.fr
31/64	Maxime	GALLY	maximegally@voilà.fr
32	Annie	PAVAN	anniepavan@yahoo.fr
32	Dominique	OULIEU	
46	Claude/Maïthé	MILHAS	MILHAS.MTH@wanadoo.fr
46	Florian	MARCO	adagenvironnement@laposte.net
46		LOT NATURE	lotnature@tiscali.fr
65	Jérôme	LOIRET	jeromeloiret@hotmail.com
65	Christian P.	ARTHUR	pnp.arthur@espaces-naturels.fr
65	Jean-Noël	LOIREAU	pnp.aure@espaces-naturels.fr
65	Deanna	MARTIN	
81	Frédéric	NERI	frederic.neri@espaces-naturels.fr
82	Stéphane	AULAGNIER	aulagnie@toulouse.inra.fr
82	Marie-Jo	DUBOURG-SAVAGE	mjo.ds@club-internet.fr
82	David	SAVAGE	mjo.ds@club-internet.fr
82	Julien	CAVALLO	j.cavallo@groupe-seche.com
12	Luc	CAPON	bonito9@wanadoo.fr
65	Denis	VINCENT	pyrenees-atlantiques@lpo.fr / lpo_pyratl@liberty.fr
47	Fanny	RAOUS	
32	Suzel	HURSTEL	suzel.hurstel@free.fr
32	Patrick	ROSSIGNOL	

Deux nouvelles recrues au service des chauves-souris !



Au cours de ces 3 derniers mois, le GCMP s'est agrandi pour accueillir deux nouvelles salariées. Présentations rapides de votre nouvelle interlocutrice chargée de comm' **Sophie Bareille** et de sa collègue Julie Bodin, et de leurs missions au sein du GCMP...

Intégrant le CREN et le GCMP en mi-temps le 23 octobre en tant que chargée de communication et d'animation, vous serez vite amené à me rencontrer...

Et pour ceux qui ne me connaîtraient pas encore, je me caractérise par mon enthousiasme et ma motivation pour nos bêtes à poils !

Ma formation m'a apporté un bagage naturaliste plutôt généraliste et je me suis intéressée aux chauves-souris lors d'un projet de sensibilisation aux Chiroptères à la fin de mes études. Plus récemment, j'ai animé pour le GCMP la Nuit Européenne de la Chauve-Souris à Toulouse le 9 septembre dernier et adapté le diaporama du Groupe aux enfants.

Aujourd'hui, mon poste au GCMP consiste à :

- gérer et coordonner les SOS dans la région et faire le bilan annuel ;
- organiser et coordonner la Nuit de la Chauve-Souris, les Journées Nature et autres interventions d'animation en Midi-Pyrénées et en réaliser le bilan ;
- rédiger le Plan de Restauration Régional des Chiroptères prévu pour l'année 2007, ce qui comprend dès à présent la préparation et la réflexion sur le contenu ;
- prendre en charge le projet Gîtes déjà existant (dossier porté par le CREN) : recherche de contacts d'agriculteurs, pose et suivi de gîtes et mise à disposition de documents de communication, ainsi que d'autres projets ponctuels ;
- vous tenir au courant d'infos diverses et variées (pouvant

parfois saturer vos boîtes mails!), ce qui représente une part non négligeable de mon temps de travail... J'espère qu'ensemble nous rendrons autant de services aux chauves-souris qu'elles nous en rendent !

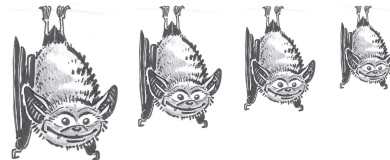


Bénévole au GCMP depuis plusieurs mois (vous pouvez m'avoir croisée sur des stands aux Rencontres Interrégionales de Spéléologie et lors des Journées Nature...), j'ai rejoint l'équipe salariée le 4 décembre dernier, pour 4 mois.

Peut-être avez-vous déjà entendu parler du projet d'atlas des chauves-

souris de Midi-Pyrénées, vaste programme qui mobilise un grand nombre de personnes et de données à recueillir et à traiter ?! Et bien c'est là que réside l'enjeu de ma mission : récupérer les données ainsi que les bases de données de chaque coordinateur départemental et achever le travail de mise à jour des observations, comptages et autres captures effectués ces dernières années dans toute la région. J'en profite pour vous rappeler que vous pouvez me faire passer vos obs sous tout format en m'écrivant à juliebee1@msn.com ou directement par courrier au CREN MP. En espérant que 2007 voit naître un nouvel opus sur les chiro de Midi-Pyrénées, je vous souhaite à tous une belle année 2007 !

Sophie BAREILLE & Julie BODIN
sophie.bareille@espaces-naturels.fr
Juliebee1@msn.com



Les stages de prospection reviennent !

Après deux années passionnantes à courir après les rhinolophes euryales dans le Lot dans le cadre du programme LIFE, nous reprenons les stages de prospection que nous avons pris l'habitude d'organiser tous les ans dans les coins les moins prospectés de la région... nous étions allés en Aveyron, dans le Lot, dans la Haute-Garonne, dans le Gers et j'en passe.

Cette année, deux stages sont organisés pour l'été: un dans le Lot et un dans le nord de la Haute Garonne.

Au programme, comme d'habitude: recherches de gîtes, rencontres avec les maires et habitants pour recherche en bâti, capture, ultrasons... de quoi quadriller un secteur de fonds en combles (d'église).

Vous voulez participer ?? (vous avez raison.)

N'hésitez pas à vous renseigner pour le stage Lot auprès de Marie-Jo Savage (05-63-68-21-47)

Pour le stage Haute-Garonne auprès de François Prud'homme (06-08-55-27-16)

Ou au CREN pour ces deux stages auprès de Sophie Bareille (05-67-69-69-70)

Kawa Sorix est un bulletin de liaison interne au Groupe Chiroptères de Midi-Pyrénées

Rédacteur en chef : François Prud'homme / Conception-maquette : P-Emmanuel Rech / Illustrations : F-X. Loiret

Ont contribué à la rédaction de ce numéro: S. Bareille, J. Bodin, S. Dejean, J. Loiret, J.P. Maurel, F. Prud'homme, D. Vincent.

IPNS - Ne pas jeter sur la voie publique